

ЦИКЛЫ ЖИЗНИ ЗЕМЛИ

Очередной цикл жизни Земли завершается при полном израсходовании ресурсов Земли – нефти, газа, угля, пресной питьевой воды, снижения количества кислорода в воздухе, загрязнения водного и воздушного бассейна Земли.

Ресурсы обеспечат жизнь одного цикла Земли

Полезные ископаемые сложно классифицировать по принципу истощаемости, но практически все горные породы и минералы относятся к не возобновляемым благам. Да, они постоянно образуются глубоко под землей, но для многих их видов требуются тысячелетия и миллионы лет, а за десятки и сотни лет их образовывается совсем малое количество. Например, сейчас известны залежи каменного угля, которые датируются 350 миллионами лет. Не возобновляемые ресурсы являются ценнейшим богатством Земли, но люди не хотят учиться ими правильно распоряжаться. Из-за этого после себя мы оставим потомкам совсем мало природных ресурсов, а некоторые полезные ископаемые вообще на грани полного расходования, особенно нефть и природный газ, а также некоторые ценные металлы.

Запасы железной руды на нашей планете оцениваются приблизительно в 150 млрд. тонн, а наиболее богатыми в пересчете на железо странами являются: Россия, Бразилия, Австралия, Украина, Китай, Индия и США.

Криворожское месторождение в районе г. Кривой Рог дает руду, которая залегает на глубине до 500 м, но кварциты выходят на поверхность. Поэтому разработка ведется как открытым, так и закрытым способами. Запасы богатых руд (гематитов и мартитов) оцениваются в 1,2 млрд. т, а кварцитов (магнетитовых и гематитовых окисленных) — до 18 млрд. т.

Курская магнитная аномалия (КМА) — самый мощный на Земле железорудный бассейн. Разведанные запасы составляют 1,9 млрд. тонн руды с содержанием железа примерно 53 %. Магнитная аномалия этого района, имеющего ширину 50—100 км, длину 400—600 км вызывается мощной толщей крутопадающих пластов кварцитов, представляющих практически неисчерпаемые запасы железа. Пласты руды находятся на глубине 35-580 м. Ученные запасы Курской магнитной аномалии превышают 40 млрд. т, а перспективные — до 200 млрд. т.

Угленосная толща *Кузнецкого угольного бассейна* содержит около 350 угольных пластов различной мощности, неравномерно распределённых по разрезу: в кольчугинской и балахонской свитах — 237, в тарбаганской свите — 19 и барзасской свите — 3 (суммарная максимальная мощность 370м). Преобладающая мощность пластов угля от 1,3 до 4,0 м. Имеются угольные пласты в 9—15 и даже в 20 м, а в местах раздувов до 30 м.

Максимальная глубина угольных шахт не превышает 900 м (средняя глубина около 300м). Средняя мощность разрабатываемых угольных пластов - 2,1 м, но до 25% шахтной добычи угля приходится на пласты свыше 6,5 м (<https://ru.wikipedia.org>).

По оценкам специалистов, *мировых запасов природного газа*, при сохранении уровня добычи 2015 г., должно хватить примерно на 53 года, в 2012г. мировые запасы обеспечивали 56 лет добычи.

В 2012 году *мировые запасы нефти* оценивались в 53 года добычи. В 2014 году среднесуточное потребление нефти в мире составляло около 93 млн. баррелей в сутки. По оценкам «Forbes» и простому арифметическому подсчёту, при сохранении текущего уровня потребления, доказанных мировых запасов нефти (около 1700 млрд. баррелей, по состоянию на 2014-2015 годы) хватило бы примерно на 50 лет добычи.

Водные ресурсы — поверхностные и подземные воды, которые находятся в водных объектах и используются или могут быть использованы. В более широком смысле — воды в жидком, твёрдом и газообразном состоянии и их распределение на Земле.

Водные ресурсы — это все воды гидросферы, то есть воды рек, озёр, каналов, водохранилищ, морей и океанов, подземные воды, почвенная влага, вода (льды) горных и полярных ледников, водяные пары атмосферы.

Общий объём (единовременный запас) водных ресурсов составляет 1390 млн. км³, из них около 1340 млн. км³ — воды Мирового океана. Менее 3 % составляют пресные воды, из них технически доступны для использования — всего 0,3%.

Загрязнение воды и отходы жизнедеятельности человека

Большая часть водных ресурсов на Земле загрязнена. Даже если наша планета покрыта 70% воды, не вся из них подходит для использования человеком. Быстрая индустриализация, злоупотребление скудными водными ресурсами и многие другие факторы, играют роль в процессе загрязнения воды. Каждый год около 400 миллиардов тонн отходов образуется во всем мире. Большая часть этих отходов сбрасывается в водоемы. Из общего объема воды на Земле, только 3% пресной воды (<https://ecportal.info>).

Ежегодно в водные бассейны попадают тысячи химических веществ с непредсказуемым действием, многие из которых представляют собой новые химические соединения. В воде могут быть обнаружены повышенные концентрации токсичных тяжёлых металлов (как кадмия, ртути, свинца, хрома), пестициды, нитраты и фосфаты, нефтепродукты, поверхностно-активные вещества (ПАВы), лекарственные препараты и гормоны, которые также могут попасть в питьевую воду. Как известно, ежегодно в моря и океаны попадает до 12 млн. тонн нефти.

Определённый вклад в повышение концентрации тяжёлых металлов в воде вносят и кислотные дожди. Они способны растворять в грунте минералы, что приводит к увеличению содержания в воде ионов тяжёлых металлов. С атомных электростанций в круговорот воды в природе попадают радиоактивные отходы.

Сброс неочищенных сточных вод в водные источники приводит к микробиологическим загрязнениям воды. По оценкам Всемирной организации здравоохранения (ВОЗ) 80 % заболеваний в мире вызваны неподобающим качеством и антисанитарным состоянием воды. В сельской местности проблема качества воды стоит особенно остро — около 90 % всех сельских жителей в мире постоянно пользуются для питья и купания загрязненной водой (<https://ru.wikipedia.org>).



Рис. 1. Массовое загрязнение мирового океана.

Около 80% отходов образуются в результате деятельности сельского хозяйства, добывающей и перерабатывающей промышленности, энергетики и транспорта. Остальные 20% отходов имеют бытовое происхождение. Они в огромных количествах накапливаются в наших домах, урнах, мусорных контейнерах. Это так называемые твердые бытовые отходы (ТБО). Всего в мире ежегодно образуется несколько миллиардов тонн только твердых бытовых отходов. На каждого жителя нашей планеты приходится в среднем почти тонна отходов в год, не считая миллионов изношенных и разбитых автомобилей. Если весь накапливающийся за год мусор не уничтожить и не перерабатывать, а ссыпать в одну кучу, образовалась бы гора высотой с Эльбрус - высочайшей горной вершиной Европы (<http://u3a.itmo.ru>).

Пожары лесов в Амазонии, Сибири, Европе

Абсолютное большинство пожаров вызвано именно деятельностью человека, а именно использованием огня в хозяйстве. Просто в условиях, когда климат меняется, эти выжигания приводят к катастрофическим пожарам, а катастрофические пожары ускоряют изменения климата. Поэтому с каждым годом эти практики все более опасны. Крупные леса — не только важнейшие производители кислорода, но и ключевые места для сохранения биоразнообразия и регулирования влаги на континентах. Исчезновение лесов — это прямой путь к тому, чтобы континенты превращались в пустыни (<http://ru.rfi.fr/v-mire>).

Бразилия на данный момент наиболее сильно страдает от пожаров в лесах Амазонии. По данным бразильского государственного космического центра INPE за 24 августа, с начала 2019 года здесь было зарегистрировано почти 80 тысяч очагов лесных пожаров. Это на 83 процента больше, чем за аналогичный период прошлого года.

Лесные пожары в *Сибири* начались в июле 2019 года в труднодоступных районах Красноярского края, Иркутской области, Бурятии, Забайкалья и Якутии. К концу месяца их общая площадь составила 1,13 млн. га в Якутии и 1,56 млн. га в остальных регионах. Пожары вызвали смог над крупными городами Сибири. Региональные чрезвычайные ситуации были введены в пяти субъектах РФ (<https://ru.wikipedia.org>). 1 августа стало известно, что дым от лесных пожаров в Сибири дошел и до Америки.

Аномальная жара в *Европе* способствует распространению лесных пожаров.

На северо-востоке *Испании* в каталонской провинции Террагона огонь уничтожил уже шесть тысяч гектаров леса. Пожар начался несколько дней назад с самовозгорания куриного помета в районе Рибера-д'Эбре. Сотни человек ведут борьбу с огненной стихией, удалось взять под контроль 80% площади пожара.

Лесные пожары часто случаются в *Греции* из-за сухой жаркой погоды в летние месяцы и сильных ветров. Сотни людей были эвакуированы из отелей и пляжей Греции из-за десятков пожаров, которые бушуют по всей стране (<https://ru.tsn.ua>) В государственной пожарной службе заявляют, что на выходных были зафиксированы 63 очага возгорания на греческом острове Элафонисос.



Рис. 2. Лесной пожар возле Афин в Греции.

Уничтожение легких планеты не дает возможности производить кислород из CO_2 , что приведет к медленному уменьшению количества кислорода в атмосферу. Через 10-20 лет снижение уровня кислорода в воздухе достигнет предельного значения, за пределами которого человек начнет задыхаться. Жизнь людей будет постепенно увядать.

Структура Солнечной системы предусматривает циклическую жизнь Земли

С диаметром в 4879 км *Меркурий* - самая маленькая планета Солнечной системы. Она лишь немного больше нашей Луны (3474км). На один оборот по орбите Меркурий затрачивает 87,97 земных

суток. Средняя скорость движения планеты по орбите — 48 км/с (в афелии — 38,7 км/с, а в перигелии — 56,6 км/с). Расстояние от Меркурия до Земли меняется от 82 до 217 млн. км.

Это планета земного типа, в составе которой присутствуют металлы и силикатные породы, разделенные на железное ядро, силикатную мантию и кору. Сидерический период охватывает 58.646 дней. Нет приплюснутости на полюсах, а значит перед нами практически идеальная сфера.

Радиус планеты *Венера* равен 6051,8 км (95 % земного), масса — $4,87 \cdot 10^{24}$ кг (81,5 % земной).

Расстояние от Венеры до Земли меняется в пределах от 38 до 261млн. км. Венерианский год составляет 224,7 земных суток. Она имеет самый длинный период вращения вокруг своей оси (243 земных суток) среди всех планет Солнечной системы и вращается в направлении, противоположном направлению вращения большинства планет (<https://spacegid.com>).



Рис. 3. Сравнительные размеры планет земной группы (слева направо: Меркурий, Венера, Земля, Марс).

«Черные курильщики»

Гидротермальные источники срединно-океанических хребтов (также известные как «чёрные курильщики») — действующие на дне океанов многочисленные источники, приуроченные к осевым частям срединно-океанических хребтов. Из них в океаны поступает высокоминерализованная горячая вода под давлением в сотни атмосфер. Представляют собой трубообразные образования, достигающие высоты в десятки метров, устойчивость которых обеспечивается действием силы Архимеда (сила выталкивания).

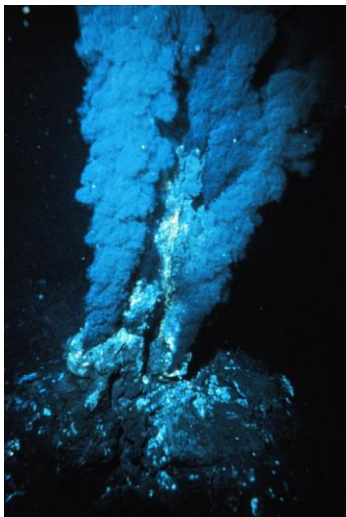


Рис. 4. «Черный курильщик».

Открыли «чёрных курильщиков» во время обследования батискафами «Сиана» в феврале 1978 и «Алвин» в марте 1979 года гидротермального района 21 с.ш. Восточно-Тихоокеанского поднятия.

Гидротермальные источники являются своеобразными «оазисами жизни» в глубоинной афотической зоне океана, существующих не на основе фотосинтеза, а хемосинтеза хемосинтезирующих бактерий. Это среда обитания необычных биологических сообществ, обеспечивающих формирование независимых экосистем. Таким образом, к ним приурочены самые глубокие части биосферы, достигающие глубины 2500 метров и более. В 2016 году опубликованы исследования, согласно которым последний общий предок всех живых организмов (LUCA) мог быть жителем именно гидротермального источника, примерно 3,8 млрд. лет назад. Гидротермальные источники вносят определенный вклад в тепловой баланс Земли. Под срединными хребтами мантия подходит наиболее близко к поверхности.

Морская вода по трещинам проникает в океаническую кору на значительную глубину, вследствие теплопроводности нагревается мантийным теплом и концентрируется в магматических камерах. Далее внутреннее давление перегретой воды в камерах приводит к выбросу высокоминерализованных струй из источников на дне.

Их суммарный вклад в тепловой баланс Земли составляет около 20% от всего выделяемого геотермального тепла: ежегодно «чёрные курильщики» извергают порядка $3 \cdot 10^9$ тонн высокоминерализованной разогретой до 350°C воды, и порядка $6 \cdot 10^{11}$ тонн – низкотемпературные источники (свыше 20°C).

Следы прошлых циклов жизни Земли

ПИРАМИДЫ

Раскрыта тайна *пирамид*: стороны пирамиды Хеопса и других сооружений в Гизе расходятся под почти идеальным прямым углом, совпадающим с углом между линиями запад-восток и север-юг. Отклонение составляет одну пятнадцатую градуса. Ученые предполагали, что этого удалось добиться через такие астрономические измерения, как отслеживание положения Полярной звезды на небосводе или теней от Солнца на поверхности, однако точный метод оставался неизвестным.

При помощи Google Earth ученые смогли на дне Тихого океана обнаружить гигантскую пирамиду, которая, по предварительным данным, может достигать 14 километров.

Археологи утверждают, что *древняя пирамида на дне Тихого океана* может стать ключом к поиску мифологического государства Атлантида.

Открытие было сделано аргентинцем Марсело Игазуста, который на видео Google Earth смог разглядеть на дне Тихого океана к западу от Мексики огромную пирамиду. По предварительным данным, найденная структура может достигать от 14 до 18 километров. Ученые предположили, что находка может стать ключом к разгадке древнего затонувшего государства Атлантиды.

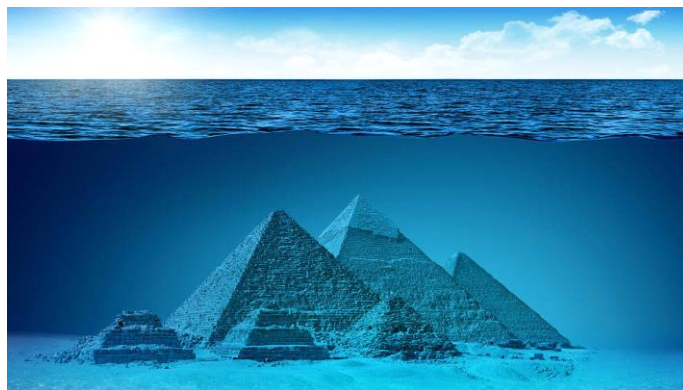


Рис. 5. Пирамиды на дне океана.

Ранее с помощью картографического сервиса Google Maps уфологии сумели обнаружить в центре чилийской пустыни Атакама *геоглиф с изображением человекообразного существа*,

напоминающего инопланетянина. Возраст рисунка оценивается в девять тысяч лет, а его длина составляет 86 метров. По словам чилийских специалистов, находка является самым крупным и наиболее интересным геоглифом из когда-либо увиденных в данном уголке мира (<https://mir24.tv/news>).



Рис. 6. Изображение человекообразного существа в чилийской пустыне Атакама.

ГИГАНТСКИЙ ПАЛЕЦ ЕГИПТА

Артефакт длиной 35 сантиметров согласно легенде был обнаружен в 1960-х годах в Египте. Исследователь непознанного Грегор Спори, встретив владельца артефакта в 1988 году, заплатил 300 долларов, чтобы сфотографировать палец и провести рентгенографию. Есть даже рентгеновское изображение пальца, а также печать подлинности.

Однако ни один ученый не изучил палец, а человек, владевший артефактом, покинул мир живых, не оставив возможности услышать подробности. Это может способствовать тому, что палец великана является мистификацией, либо свидетельствовать о цивилизации гигантов, обитавших на земле перед нами.

КАМЕННЫЕ ДИСКИ ПЛЕМЕНИ ДРОПА

Как сообщается в истории артефакта, Чо Пу Тей, профессор археологии (является настоящим археологом) Пекина, был в экспедиции с учениками, чтобы исследовать пещеры глубоко в горах Гималаев. Расположенные между Тибетом и Китаем, ряд пещер явно был сделан человеком, поскольку они состояли из туннельных систем и комнат.



Рис. 7. Каменные диски племени дропа.

В ячейках комнат были маленькие скелеты, говоря о карликовой культуре. Профессор Тей предположил, что они являются недокументированными видами горной гориллы. Правда, сильно мушало ритуальное погребение.

Здесь же было найдено сотни дисков диаметром 30,5 сантиметров с идеальными отверстиями в центре. Исследователи, изучив картины на стенах пещеры, пришли к выводу о возрасте — 12000 лет. Тем же возрастом датируются и таинственного назначения диски.

Все результаты расшифровок уходили в область внеземного происхождения артефактов.

Легенда племени: древние дропа спустились с облаков. Наши предки, женщины и дети прятались в пещерах десять раз перед восходом солнца. Когда, наконец, отцы поняли язык жестов, то выяснили, что у пришедших были мирные намерения.

АРТЕФАКТ, СВЕЧА ЗАЖИГАНИЯ В 500000 ЛЕТ

В 1961 году обнаружился очень странный артефакт в горах Косо, Калифорния. Ища дополнения к своей выставке, владельцы небольшого магазина драгоценных камней отправились собрать несколько экземпляров. Однако им повезло найти не просто ценный камень или редкую окаменелость, но настоящий механический артефакт глубокой древности.

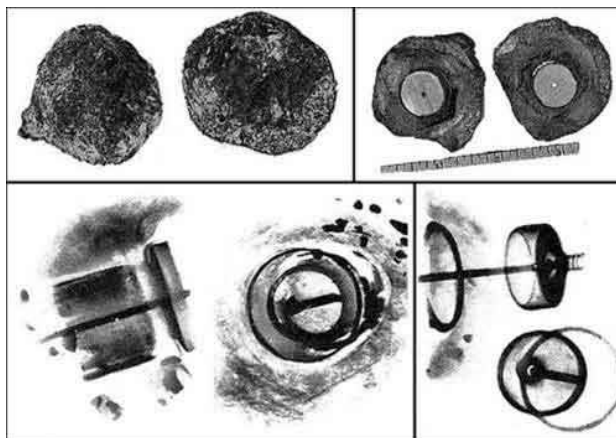


Рис. 8. Рентгеновские изображения артефакта.

Загадочное механическое устройство выглядело как современная свеча зажигания автомобиля. При анализе и рентгеновском просмотре обнаружилась фарфоровая начинка, содержащая кольца из меди, стальную пружину и магнитный стержень с внутренней стороны. Дополняет тайну находящееся внутри неидентифицируемое порошкообразное белое вещество. После проведения исследований на артефакте и морских окаменелостях, покрывающих поверхность, выяснилось: артефакт «окаменел» около 0,5 млн. лет назад.

МЕХАНИЗМ АНТИКИТЕРА

В прошлом веке дайверы очищали древние греческие сокровища на месте обломков корабля Антикитера, датированного 100 годом до нашей эры. Среди артефактов они нашли 3 части таинственного приспособления. Устройство имело бронзовые треугольные зубцы, и считается, что оно использовалось для отслеживания сложных движений Луны и других планет.



Рис. 9. Механизм антикитера, древнейший ноутбук.

Механизм использовал дифференциальную шестерню, состоящую из более 30 передач разных размеров с треугольными зубьями, которые всегда подсчитывались до простых чисел. Считается, что, если все зубы доказаны как простые числа, то они могут прояснить астрономические тайны древних греков.

Механизм антикитера имел ручку, позволявшую пользователю вводить прошлые и будущие даты, а затем вычислять положение Солнца и Луны. Использование дифференциальных передач давало возможность рассчитывать угловые скорости и вычислять лунные циклы.

Александр Джонс, историк, расшифровав некоторые надписи, сказал: устройство использовало цветные шары для представления Солнца, Марса и Луны. Хорошо, по надписям мы выяснили где было создано устройство, но никто не сказал, как это было сделано. Возможно ли, что греки знали больше о солнечной системе и технологиях, чем мы думали раньше?

САМОЛЕТЫ ДРЕВНИХ ЦИВИЛИЗАЦИЙ

Египет не является уникальным местом для теорий о древних инопланетянах и высоких технологиях. В Центральной и Южной Америке были обнаружены небольшие золотые изделия, относящиеся к 500 годам н. эры.



Рис. 10. Самолеты древнего мира.

Точнее датировка – своего рода вызов, поскольку изделия целиком состоят из золота, поэтому дата была оценена методом стратиграфии. Это может обмануть некоторых людей, создав представление о мистификации, но артефакты насчитывают не менее 1000 лет.

Артефакты интересны своей изумительной похожестью на обычные для нас самолеты. Археологи обозначили находки как зооморфные, за их написание животных. Однако сравнение их с птицами и рыбой (имеющих близкие характеристики с точки зрения животных) кажется подтянутым к нужному заключению. Во всяком случае, такое сравнение вызывает большие сомнения.

Почему они так похожи на самолеты? У них есть крылья, стабилизирующие элементы и посадочные механизмы, которые призвали исследователей воссоздать одну из древних фигур.

Будучи созданным в масштабе, но точным в пропорциях, этот древний артефакт кажется очень похожим на современный истребитель. После воссоздания было задокументировано, что самолет пусть и не очень хорош в аэродинамическом плане, но летал чудесно.

МОЛОТОК В КАМНЕ

Другая необычная находка из прошлого случайно попала семейной паре из США. Прогуливаясь у ручья, они нашли камень, из которого торчала деревянная рукоятка, а после того, как камень раскололи, внутри него оказался молоток. Находку отдали ученым, которые после детального изучения определили, что возраст камня составил несколько миллионов лет, а вот молоток абсолютно похож на современные экземпляры. Объяснить попадание молотка в камень специалисты так и не смогли.



Рис. 11. Молоток в камне.

Все эти артефакты свидетельствуют о многих прошедших циклах Земли, каждый из которых завершался истощением энергетических ресурсов нашей планеты.

Завершающий цикл жизни Земли

Следуя описанию, который приведен в обзоре, человечество может просуществовать более 50 лет, после чего энергетические ресурсы Земли исчерпаются полностью. Следовательно, за 50 лет ученые мира должны создать принципиально новые космические корабли, которые используют в качестве энергии эфир. В будущем будет идти процесс угасания Солнца. Количества пакетов нейтронов, продуцируемых перунисами у поверхности Солнца, будет уменьшаться, а, следовательно, в результате радиоактивного распада пакетов нейтронов, удаляемых от Солнца, будет уменьшаться облучаемая поверхность Солнца. Следовательно, интенсивность излучения поверхности Солнца будет уменьшаться. На поверхности Земли начнется резкое похолодание.

Если к тому времени у человечества не будет возможности покинуть планету, человечество погибнет, так как Землю ждет понижение температуры до абсолютного нуля. У поверхности Земли останутся биодуши людей и всей фауны. Будет идти процесс восстановления всех энергетических ресурсов Земли. Когда он завершится, у поверхности Солнца перунисы начнут продуцировать большое количество пакетов нейтронов. Температура поверхности Солнца при радиоактивном распаде пакетов нейтронов увеличится. Мощность излучения Солнца увеличится в 1000 раз. Температура Земли начнет повышаться до комфортной для жизни температуры. Флора Земли оживет в результате сохранения гинетической программы биовидов. Потом начнется восстановление флоры и фауны, а потом и возобновится жизнь людей.

В процессе нагрева Солнца его температура будет значительно выше до тех пор, пока поверхность не разогреется полностью. Аналогично процессы протекают во всей Вселенной, поэтому наблюдается разное свечение Звезд. Так как эти процессы протекают на протяжении многих поколений, для человечества они незаметны.

При создании человечеством космических кораблей по принципу НЛО, значительная часть людей будет перемещена к поверхности Луны.

Согласно Библии, к небесной жизни будут воскрешены 144000 человек (Откровение 7:4). В видении, описанном в Откровении 14:1—3, апостол Иоанн увидел, что «на горе Сион стоит Ягненок и с ним сто сорок четыре тысячи». Ягненок в этом видении символизирует воскресшего Иисуса Христа (Иоанна 1:29; 1 Петра 1:19). Гора Сион представляет возвышенное положение Иисуса и 144000 тех, кто правят с ним на небе (Псалом 2:6; Евреям 12:22).

Ионну было заранее известно, что межпланетных кораблей должно быть 12, в каждом из которых будет 12000 высококвалифицированных специалистов (избранных Богом). Избранные Богом люди будут служить людям следующего цикла жизни Земли.

Библией было предсказано количество жителей Земли, которые будут перемещаться в космических кораблях от Земли к Луне и далее от Луны – к Венере, где для них будут созданы комфортные условия жизни наподобие рая. Эти люди через 100-200 поколений вернуться на Землю, чтобы быть «повивальными бабками» в новом цикле жизни Земли. Следовательно, в Библии от

Иоанна уже предусмотрено число людей для космических перемещений с Земли. Т.е, это оптимальное число людей, которых будет достаточно для передачи ими технологий для жизни в новом цикле. Естественно, что люди их будут называть Богами. Так, только в Австралии аборигены могли изготавливать и пользоваться бумерангами. Остовитян Англии и поморов обучили строить корабли. Однако, не англичане, не аборигены Австралии не смогли преодолеть самостоятельно дальнейший путь развития, заиклившись на стандартной модели физики.

В процессе угасания Солнца температура поверхности Венеры опустится до значений, соответствующих жизни человека. От поверхности Луны космические корабли длиной до 3 км переместятся к поверхности Венеры и создадут поселения. Это может длиться до сотни поколений, пока процессы на Земле не приведут к полному восстановлению ресурсов.

При увеличении интенсивности излучения Солнца, жизнь на Венере станет невозможной, и космические корабли должны будут переместить землян на поверхность Луны.

Космический Разум начал предупреждать человечество о необходимых изменениях научной парадигмы еще в начале 20-го столетия. В Англии на полях появились пиктограммы с разными сюжетами, но это не смогло изменить мышление ученых Европы. В России уровень мышления был ниже, и поэтому их предупредили взрывом Тунгусского метеорита 1908 года. Прошло 100 лет. Укоренившийся уровень мышления (стандартная модель физики) не позволил ученым сделать выводы, и в 2013 году над Челябинском произошел взрыв метеорита, мощность которого была значительно больше Тунгусского. Однако, не один человек в Челябинске не пострадал. Пострадали только материальные объекты. И это предупреждение осталось без реакции. Стандартная модель физики их подавила, хотя новая парадигма уже была изложена в работе «Атрисная физика».

Космический Разум говорит с учеными, демонстрируя свои возможности резким изменением климата и погоды по всей территории Земли. И в этом случае ученые продолжают говорить о циклонах и антициклонах, не задумываясь о том, что их порождает. Природные явления остались за пределами знаний ученых мира. До тех пор, пока не будет изменена научная парадигма, казусы природы не прекратятся.

Выводы

1. Каждый очередной цикл жизни на планете Земля завершается в результате истощения ее ресурсов.
2. Превращение ресурсов Земли в отходы жизнедеятельности приводит к завершению очередного цикла.
3. Новый цикл жизни Земли станет возможным только после восстановления ресурсов планеты.
4. Всеми процессами, протекающими в жизни человечества, управляет Космический Разум. Он дает возможность совершать поступки в соответствии с уровнем развития ума каждого. Человек имеет право совершать самые большие глупости.
5. Космический Разум предусмотрел необходимость развития новых циклов Земли, так как ему необходимы души людей и всей биоты для совершения работ в Космосе, подготавливая умы ученых для создания 12 космических кораблей. Согласно Библии, для возобновления жизни на Земле необходимо оптимальное количество наставников будущих поколений – 144000. Следовательно, космические корабли, изготовленные на Земле, должны вместить это количество людей и обеспечить их проживание на протяжении столетий. Это сложная задача, но человечество ее выполнит.

Термины

Артефакт - след человека возрастом 290 миллионов лет.

Перунис - самостоятельная частица, имеющая форму цилиндра, состоящая из $1,135 \cdot 10^{53}$ дисков наподобие нейтронов (нейтрополей), у которых электрические серии располагаются вдоль радиусов, а магнитные вектора атрисов квантонов колеблются перпендикулярно поверхности нейтрополей, образуя серии, расположенные параллельно оси цилиндра перуниса. Между двумя смежными дисками

нейтрополей располагается диск, состоящий из магнитных серий вистр в количестве 3600 штук, электрические вектора кватонов которых направлены вдоль магнитных векторов квантонов нейтрополей.

Литература

1. «Атрисное строение материи», М.: Гуманитарный фонд «Знание».-1999, 196 с. илл.
2. «Разумная жизнь Вселенной» М.: Информ - Знание, 2000 г., 249 с., илл.
3. «Путь осознания вечности», М.: Информ - Знание, 2002г., 208 с., илл.

Доктор технических наук, профессор *Поляков Святослав Петрович*

18002, г. Черкассы, бульв. Шевченко, 245, кв.5, дом. тел. (8-1038-0472) 54-22-87

E-mail: atrisov@yandex.ru